



La Gazette

décembre 2020

82

Longevilloise

Le nouveau Conseil Municipal





MAIRIE DE LONGEVILLE-LÈS-METZ

Rue Robert Schuman Bâtiment mairie-école,
BP 70046 - 57057 METZ Cedex 2
03 87 30 12 42
accueil@mairie-longeville-les-metz.org
<http://www.mairie-longeville-les-metz.fr>

Directeur de la publication :

Manuel Brocart

Responsable de la rédaction et de la publication :

Delphine Firtion

Équipe de rédaction :

Mesdames Fatiha Caïd, Rose Heisserer, Christine Moriconi
Mademoiselle Léa Caïd
Messieurs : Gérald Vernhes, David Schneider, Bertrand Hozé,
Raphaël Jannot, Thierry Baudinet, Bertrand Gossot

Nous remercions tous les Conseillers Municipaux qui ont participé à la construction de ce numéro de la Gazette Longevilloise

Crédit photos :

Couverture
Mairie de Longeville-lès-Metz
RL - © Istock
Dépôt légal : N° 2020120185
Décembre 2020
Est Imprimerie

ÉDITORIAL

p. 3

LA NOUVELLE ÉQUIPE MUNICIPALE

p. 4 à 12

- *Présentation du Maire et des Adjointes* p. 4 à 6
- *Présentation des Conseillers Municipaux* p. 7 à 9
- *Les membres de la Majorité Municipale* p. 9
- *Présentation des Commissions Municipales* p. 10
- *Présentation du projet municipal 2020-2026* p. 11-12

ACTUALITÉS

p. 13 à 16

- *Installation du conseil municipal* p. 13
- *Vos élus vous accueillent* p. 13
- *Écrivain public* p. 13
- *Cérémonie du 11 novembre* p. 13
- *Réouverture des écoles en juin* p. 14
- *La distribution de calculettes aux élèves de CM2* p. 14
- *Tournoi de basket* p. 14
- *La rentrée scolaire de septembre 2020* p. 14
- *L'hommage à Samuel Paty* p. 14
- *Les travaux* p. 15
- *La transformation de la BPL en logements aidés seniors* p. 15
- *L'enquête destinée aux commerçants* p. 16
- *La Saint Nicolas à Longeville* p. 16
- *Frédéric Bourhoven, nouveau Directeur Général des Services* p. 16

DOSSIER : LE CONFINEMENT

À LONGEVILLE-LÈS-METZ

p. 17 à 20

- *Solidarité et entraide* p. 17
- *Le confinement vu par les enfants* p. 18-19
- *Les nouvelles mesures du confinement* p. 20

PORTRAITS

p. 21

DOSSIER : PAYSAGES ET BIODIVERSITÉ

p. 22 à 27

- *Le plan de paysage des côtes de Moselle* p. 22-23
- *Gestion différenciée et fauche tardive* p. 24
- *Les espaces du quotidien* p. 25
- *L'exemple du Grand Pâtural* p. 26-27

LA RECETTE DE MAMIE

p. 28

DOSSIER : LA DÉMOCRATIE

PARTICIPATIVE EN ACTION

p. 29 à 32

- *Les différentes formes démocratiques : tentative d'éclaircissement* p. 29
- *Les ateliers participatifs ouverts 10-15 ans* p. 30
- *Les ateliers participatifs ouverts + de 65 ans* p. 31
- *Un peu d'histoire...* p. 32

CONCOURS PHOTOS

p. 33

VIE MUNICIPALE

p. 34 à 35

- *Compte-rendu des conseils municipaux* p. 34
- *Longeville commune de Metz Métropole* p. 35

CITOYENNETÉ

p. 37 à 40

- *Vivre ensemble : le civisme sous forme de questions* p. 37
- *A venir* p. 38
- *État-civil* p. 39
- *Vie pratique* p. 40

LONGEVILLOISES, LONGEVILLOIS,

Pour commencer mon premier édito, je souhaiterais revenir quelques mois en arrière. Les circonstances de l'élection, la période de confinement entre l'élection et l'installation sans passation entre l'équipe sortante et nous, un début de mandat effectif fin mai et un Directeur Général des Services en fin de carrière absent deux semaines plus tard n'ont pas facilité notre prise de fonction.

Notre engagement et notre motivation pour Longeville-lès-Metz et pour nos concitoyens nous ont permis de progresser chaque jour, pour vous servir dans l'intérêt général.

Il se dit que Maire est le plus beau mandat. Le mandat de la proximité, du contact, de l'action concrète, des réalisations qui se voient et qui se touchent.

Je le confirme, chaque jour au contact « distancié » avec administrés, personnel municipal, scolaires...et aux nombreux retours positifs.

Les Français restent très attachés à la relation personnelle avec le Maire. C'est, je crois, l'un des piliers qui subsistent dans notre pacte républicain.

Je suis toujours très heureux de vous rencontrer, vos demandes sont

diverses et variées, je n'ai pas toujours de réponse immédiate mais nous nous appliquons à traiter chacune de vos requêtes dans des délais raisonnables avec l'aide des services dont un pilier est le Directeur Général des Services (DGS) de la commune que vous allez découvrir dans les pages suivantes.

L'équipe d'élus présente autour de moi est une équipe nouvelle, solide et engagée, qui ne demande qu'à apprendre afin de mettre ses compétences, son dynamisme au service de Longeville.

Soyez assurés que nous travaillerons dans l'intérêt général de tous les concitoyens.

Résidant sur l'île Saint-Symphorien, les deux quartiers seront pris en considération, je m'y engage.

En ce début de mandat, des actions ont déjà pu être menées, malgré la période que nous vivons et nous avons mis en lumière plusieurs sujets tout au long des pages qui suivent.

Je n'exclus pas quelques erreurs, dans la volonté de bien faire, ou des actions que j'ai choisies de ne pas mener.

J'ai le sens des responsabilités et les assume.

Cependant, je sais que notre opposition ne manquera pas de toutes les relever, quitte à les amplifier sous couvert de vigilance, c'est son jeu. La volonté d'ouverture et de communication que je souhaite a ses limites. L'opposition par définition n'est pas la liste choisie par la majorité d'entre vous, qu'elle ne l'oublie pas.

Les mois passent et les difficultés perdurent. Les Français sont inquiets par rapport à la crise sanitaire qui sévit dans le monde.

Je pense aux familles meurtries par la perte d'un proche, à tous ceux qui souffrent, aux entreprises en difficulté et à leurs salariés, à ceux qui sont au chômage, aux commerçants, aux personnels médicaux en première ligne et confrontés à la détresse et à la mort, aux personnes qui se retrouvent isolées...

Malgré ces difficultés, nos services publics restent actifs. Votre mairie est ouverte, tout comme nos écoles et le service de restauration scolaire qui accueillent les élèves.

Je tiens, d'ailleurs à remercier le personnel enseignant des deux écoles qui assure l'éducation de nos enfants dans les conditions que l'on connaît, ainsi que notre personnel communal, maillon essentiel entre le service public et nos concitoyens pour la mairie et l'entretien de notre commune. Je remercie également les élus pour leurs mobilisations quotidiennes auprès des personnes vulnérables et isolées.

En parallèle de cette publication traditionnelle papier et en complément du site internet de la commune, une nouvelle application est en train de voir le jour, CityAll, que je vous invite à télécharger pour avoir accès à toutes les informations de la commune et la possibilité d'être alerté pour suivre actualités et événements sur votre tablette ou smartphone.

Enfin, gardons l'espoir d'un printemps plus heureux qui inscrirait au premier plan le retour des projets, des événements. Ils sont indispensables à la vie de notre commune pour se retrouver. Prenez soin de vos proches, prenez soin de vous.

En conclusion de ces quelques lignes, je citerais Jacques Brel « Je vous souhaite des rêves à n'en plus finir et l'envie furieuse d'en réaliser quelques-uns ».

Je me joins aux Adjointes, conseillers municipaux et agents communaux afin de vous souhaiter une très bonne année 2021 ; qu'elle vous apporte santé, bonheur, joie, réussite, énergie et optimisme à vous ainsi qu'à vos proches.

Votre Maire,
Manuel BROCARD

La nouvelle équipe municipale

Le Maire et les Adjoints



Manuel BROCARD
Maire de Longeville-lès-Metz

Les 26 colistiers qui m'accompagnent dans ce projet, force vive issue de tout horizon, ont la passion de leur commune. J'ai le plaisir de vous inviter à les découvrir, tous, dans les pages suivantes.

Delphine FIRTION
1^{ère} Adjointe, Communication et Relations Publiques

51 ans, Assistante juridique, je réside à Longeville-lès-Metz, depuis une vingtaine d'années, mère de deux enfants. J'ai choisi de m'engager auprès de Manuel BROCARD, me retrouvant dans ses valeurs et confortée par des thèmes de campagne, dont la préservation du Mont Saint-Quentin.

Ma volonté de contribuer au bien-être des Longevillois(es) est un aspect fondamental et c'est une des raisons pour lesquelles j'ai souhaité m'investir dans cette campagne.

Première Adjointe, je m'occupe essentiellement de la communication et assiste Monsieur le Maire dans de nombreux domaines. C'est un univers très enrichissant, dans lequel j'ai plaisir à m'investir et à travailler au sein d'une équipe efficace et solide.

Je veux aussi contribuer à l'amélioration du cadre de vie afin de permettre à nos jeunes et à nos moins jeunes de s'épanouir. En tant qu'élue, il faut penser collectif et agir dans l'intérêt de tous, convaincue qu'ensemble, nous pouvons donner un nouvel élan à notre commune.



Thierry BAUDINET
Adjoint aux Finances et à la Sécurité

« La liberté n'est pas l'absence d'engagement, mais la capacité de choisir. »
Résidant à Longeville-lès-Metz depuis 30 ans, âgé de 56 ans, marié, un enfant, je suis Directeur Financier d'une PME. Je me suis engagé pour des raisons liées à ma personnalité, le goût de l'avenir et puis ce besoin d'agir pour ne pas subir. Nous sommes tous maîtres de notre avenir et j'ai préféré m'investir pour un projet favorable à notre ville plutôt que de le laisser suivre un cours qui ne correspondait pas à mes valeurs.

Mon rôle est la mise en place, le suivi et le contrôle du budget. Mon but est de réaliser nos projets, tout en maîtrisant la charge fiscale.

Il faut être capable de mener les politiques publiques adaptées aux besoins des habitants.

Rose HEISSERER

Adjointe à la Vie Associative, à la Culture et aux Sports

J'exerce mon activité professionnelle au sein de la Caisse Régionale de Sécurité Sociale du Régime Minier en qualité de Directrice des Affaires Générales et de Secrétaire Générale.

Je suis arrivée à Longeville-lès-Metz en 2001, je suis mariée et maman de deux filles.

Adjointe en charge de la Vie Associative, de la Culture, du Sport et des Loisirs, je veux utiliser mon énergie, mes idées et mes convictions pour agir et m'investir pour ma commune. Ma fonction d'élue est avant tout un véritable engagement auprès de Manuel BROCARD.

Je mettrai tout en œuvre pour agir efficacement au nom de l'intérêt collectif. Voilà pourquoi, je veux m'impliquer dans ce changement et je suis certaine qu'avec les compétences de Monsieur BROCARD et de l'ensemble des élus, nous pouvons dire : « Ensemble agissons. Soyons acteurs de notre changement. Transformons la culture de l'immédiat en une culture à long terme, et passons du cas particulier à l'intérêt général ».



Raphaël JANNOT

Adjoint aux Paysages, à la Biodiversité et à l'Environnement

J'ai 50 ans et j'habite Longeville-lès-Metz, depuis maintenant 11 ans. Je suis père de deux enfants.

Je suis ingénieur des travaux publics de l'État à la DREAL Grand Est à Metz (Direction Régionale de l'Environnement, de l'Aménagement et du Logement). Adjoint en charge des Paysages, de la Biodiversité et de l'Environnement, j'ai à cœur de porter ces sujets pour notre commune, développer les atouts et les richesses qui s'y trouvent, autant de ressources que je souhaite partager et enrichir avec vous. Ces sujets sont importants et doivent prendre toute leur place dans notre vie de tous les jours, autant d'éléments qui contribuent à enrichir la qualité de vie de notre quotidien.

Fatiha CAÏD

Adjointe à l'Action Sociale et au CCAS

61 ans. Mariée, j'ai deux filles, une résidant à Paris et l'autre sur Metz. Je vis à Longeville-lès-Metz depuis 1985. Je suis Responsable des Achats pour la ville de Metz et Metz-Métropole.

Ma délégation, en qualité d'adjointe à l'Action Sociale et vice-présidente du CCAS, me donne l'opportunité de venir en soutien aux personnes isolées ou en difficulté. Mes projets concerneront les enfants, les jeunes et les anciens. Je veux leur apporter mon aide afin de leur permettre de bien se sentir au sein de notre ville.





Bertrand GOSSOT
Adjoint à l'Habitat, Urbanisme, Travaux et Patrimoine

J'ai 54 ans. Je vis à Longeville-lès-Metz depuis une dizaine d'années. Fort de 25 ans d'expérience professionnelle sur les problématiques urbaines, je veux les mettre aux profits de sujets tels que les services publics environnementaux (eau, énergie, déchets, mobilité), les stratégies et projets urbains, l'aménagement urbain durable, et les territoires intelligents.

Christine MORICONI
Adjointe aux Affaires Scolaires

Retraitée, demeurant à Longeville-lès-Metz, j'ai une fille. J'exerçais en tant que chef d'établissement de l'Education Nationale. J'ai souhaité mettre ma longue expérience professionnelle au service de la commune de Longeville-lès-Metz, dans le cadre des affaires scolaires, mais également en me mettant au service des Longevillois(es) qui souhaitent l'aide d'un écrivain public pour des démarches privées ou administratives.



Bertrand HOZÉ
Adjoint à la Démocratie Participative

Habitant de Longeville-lès-Metz depuis 2009, j'ai 55 ans, je suis marié et père de 4 garçons de 9 à 19 ans. Après avoir été professeur d'histoire-géographie dans le secondaire et formateur d'enseignants à l'université, en histoire-géographie et en pédagogie générale, je suis actuellement directeur d'un organisme de formation qui travaille dans le champ du sport de haut niveau.

Dans le cadre de cette nouvelle équipe municipale, j'ai le plaisir d'être chargé de la démocratie participative. Il s'agit selon moi d'une forme démocratique complémentaire aux élections et essentielle pour être à l'écoute de tous les habitants et les inviter à participer à la vie locale.

Les Conseillers Municipaux

Lara NEVALCOUX

J'ai 50 ans, 3 enfants, je réside à Longeville et j'habite Longeville-lès-Metz depuis 48 ans. Je suis membre du CCAS, des commissions de la Vie Associative, de la Culture, du Sport et des Loisirs ainsi que celle des Affaires Scolaires.



Gérald VERNHES

Médecin retraité, résidant au lieu-dit « Les Clous » depuis 1984, j'ai 3 enfants. Une profession altruiste débouche sur une retraite altruiste qui se concrétise par l'incorporation à l'équipe municipale autant pour faire que pour apprendre.

Laurence FILLAUD

55 ans, originaire de Bretagne, j'ai élu domicile à Longeville-lès-Metz il y a maintenant plus de 15 ans. J'ai été attirée par la proximité de la ville de Metz, du collège Jean Bauchez et les fréquents bus de ville qui passent en bas de chez moi, ce qui garantissait une certaine autonomie à mes 3 enfants. Aujourd'hui mes enfants sont adultes, mais je ne quitterais la commune pour rien au monde... A deux pas de chez moi, je retrouve la tranquillité du Saint Quentin, le plaisir d'arpenter les chemins, de contempler les points de vue, la tranquillité des lieux ; un petit paradis à préserver. Je suis contrôleur de gestion, les chiffres sont mon domaine, alors la nature, c'est un excellent moyen de se ressourcer... Et côté nature, à Longeville-lès-Metz, nous sommes privilégiés !



Morgan NATY-DAUFIN

J'ai 28 ans et je vis à Longeville-lès-Metz depuis Juillet 2010. Je suis technicien mesures en environnement, j'interviens auprès d'industriels pour réaliser des audits sur leurs installations de rejet d'eau et/ou réaliser des campagnes de mesures d'exposition aux agents chimiques sur leur salariés. J'ai rejoint l'équipe municipale pour travailler avec les adjoints sur certains thèmes qui m'intéressent particulièrement, à savoir l'urbanisme et la sécurité. J'espère pouvoir apporter ma contribution et aider à l'amélioration de cette belle ville.

Karine ARNOUX

Agée de 54 ans, j'ai 2 enfants majeurs et j'habite depuis 21 ans à Longeville-lès-Metz. Je suis retraitée du Ministère de la Défense. Je voudrais aider au développement de ma commune pour que toutes les personnes qui y vivent où voulant y vivre se sentent bien accueillies. Je suis prête à m'investir pour aider tous les Longevillois(e)s.



David SCHNEIDER

52 ans et originaire de Meurthe-et-Moselle, j'ai habité à Metz plus de 25 ans avant de m'installer à Longeville en 2017, principalement pour sa situation géographique. Après une carrière de 15 ans dans l'armée de l'air (affecté à la base aérienne 128 de Frescaty), je suis à présent responsable informatique dans une banque à Luxembourg. Sportif licencié au club de Metz Triathlon. Le Mont St Quentin est mon terrain de jeu depuis de nombreuses années. J'ai rejoint l'équipe municipale afin de mettre à profit mes compétences et ma motivation pour améliorer la qualité de vie dans notre ville.



Léa CAÏD

Je m'appelle Léa CAÏD, j'ai 20 ans. J'habite à Longeville-lès-Metz, dans les anciennes casernes, depuis ma naissance. J'ai passé toute ma scolarité, maternelle comme primaire, à l'école du centre Auguste Migette. Je suis actuellement étudiante en deuxième année d'Information-Communication à Metz.

Ce projet me rapproche de nouveau de ma ville et m'offre l'opportunité de participer à la vie de Longeville-lès-Metz. Je fais partie d'une commission : Démocratie Participative et d'un groupe de travail : Communication. Je suis également membre du CCAS. Cette expérience est bénéfique aussi bien humainement que pour mes études et mon futur métier ou encore pour avoir une approche et une compréhension plus précise du fonctionnement d'une mairie.

Yann DACQUAY

48 ans, père de 4 enfants de 14 à 21 ans, j'ai habité plusieurs années à Longeville-St Symphorien avant d'emménager à Longeville-centre en 2014. Tout récent Directeur Général de la Chambre Régionale d'Agriculture du Grand Est, je m'occupe notamment de la coordination des politiques publiques d'agriculture et d'alimentation. Mon engagement municipal s'inscrit dans ma volonté d'être acteur des transformations sociales et environnementales du territoire dans lequel je vis.



Gwladys BAUQUEREZ

41 ans, mère de 2 enfants, déléguée médicale et diététicienne, je suis résidente de Longeville-lès-Metz depuis 17 ans. J'ai souhaité m'investir dans la vie de ma commune car j'aime ma ville. Plus particulièrement engagée dans la Vie Scolaire, la Culture et les Loisirs, j'aimerais que la commune ait l'image d'une ville attractive et dynamique, riche en événements pour petits et grands.

Alain MARTZ

Ancien commerçant de 60 ans, j'habite Longeville-lès-Metz depuis presque 10 ans. Je suis père d'une adolescente.

Je participe aux commissions des Finances, de l'Urbanisme et je m'intéresse également à l'événementiel. Mon envie est de faire rendre ma ville encore plus attrayante, plus dynamique et plus conviviale pour l'ensemble des habitants de tout âge.



Patricia TOSI

Je suis professeur des écoles et mère d'un enfant, j'ai 53 ans.

De retour en Moselle en 2013, ma famille et moi avons décidé de nous installer à Longeville-lès-Metz, séduits par son charme et par sa proximité avec la nature calme et généreuse qu'offre le Mont Saint-Quentin.

Etant très attachée à cette ville, j'ai donc naturellement souhaité être actrice à part entière de la mise en œuvre d'une politique qui favorise le développement économique, renforce le lien social et prend en compte les implications environnementales, en rejoignant Manuel Brocart au sein de sa liste « Agir ensemble pour Longeville », au service des Longevillois.

Victor REMY

J'ai 25 ans et j'habite Longeville-lès-Metz depuis une dizaine d'années. J'exerce la profession d'agent commercial dans l'immobilier. Par mon investissement de conseiller municipal, je souhaite contribuer à la préservation des paysages de notre commune et participer au développement des actions de développement durable.



Stéphanie CHATEAU-MULLER

Dirigeante d'entreprise (48 ans, mère de 3 enfants), je réside à Longeville-lès-Metz secteur du Mont Saint-Quentin depuis une vingtaine d'années.

La préservation de notre cadre de vie est essentielle. Nous devons conserver ces richesses naturelles qui représentent un atout majeur pour notre commune.

J'adhère à l'idée de la démocratie participative qui permettra aux habitants de Longeville-lès-Metz de s'exprimer. Ce travail de concertation est fondamental.



Les membres de la majorité municipale

Rachid DEKIOUK

Habitant de Longeville-lès-Metz depuis 2 ans, j'ai 50 ans, je suis marié et père de deux enfants. Directeur Général d'une société de cyber-sécurité informatique, je souhaite mettre mes compétences dans le champ du numérique et du digital au service de la municipalité et des habitants de Longeville-lès-Metz.



Fanny EL HASSANI

Agée de 41 ans et mère de deux enfants, je me suis installée avec ma famille à Longeville-lès-Metz il y a dix ans. Nous avons eu un vrai coup de cœur pour la commune et son environnement. Chargée de clientèle dans un cabinet d'assurances, je travaille également à Longeville-lès-Metz depuis de nombreuses années, ce qui m'a permis de faire connaissance de nombreux concitoyens, de nos commerçants et de tisser des liens. C'est naturellement qu'au fil du temps j'ai ressenti le besoin de participer à la vie communale. Consciente de l'équilibre fragile et du travail perpétuel que nécessite le maintien de ce cadre privilégié, je n'ai pas hésité un instant à rejoindre l'équipe dynamique à qui la majorité d'entre vous a choisi d'accorder sa confiance lors des dernières élections.

Nicolas MATUSIAK

J'ai 36 ans, habitant de Longeville-lès-Metz depuis plus de 6 ans, je suis lamineur à froid (fabrication de feuilles d'aluminium pour l'industrie agroalimentaire et pharmaceutique). Marié, je suis également papa de trois enfants, trois filles, Léa, Jade et Romane, qui ont respectivement 12, 10 et 4 ans. Conquis par un projet et conscient que nous pouvons faire beaucoup de choses pour notre ville c'est, motivé que j'ai rejoint l'équipe municipale.



Geneviève SAAD

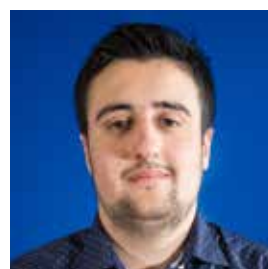
Agée de 62 ans, je suis technicienne biologiste. Mère de 3 enfants âgés de 32, 29 et 25 ans, je réside à Longeville-lès-Metz, au pied du Saint Quentin, depuis presque 20 ans. Mon engagement auprès de Manuel Brocart s'explique par l'envie de m'investir dans l'amélioration du bien-être dans ma commune. J'ai accepté le poste au sein du CCAS pour essayer d'apporter des réponses concrètes aux attentes des familles, de mettre en œuvre des actions d'aide et de soutien. Etant à l'écoute des actions, j'aime donner de mon temps pour soulager les personnes en difficulté, des personnes âgées handicapées et trouver des solutions pour améliorer leur quotidien.

Victor TOSI

Installé à Longeville-lès-Metz, avec mes parents, depuis 2013, j'ai 21 ans et je suis étudiant en master à l'IAE de Nancy.

Ces dernières années passées dans cette ville m'ont permis d'en apprécier son calme mais aussi toutes ses richesses. Jeune adulte, je suis très attaché aux valeurs d'écologie, de citoyenneté et d'égalité.

Je pense qu'il est très important d'être à l'écoute des citoyens pour pratiquer une politique pour les citoyens, pour tous les Longevillois.



Les Commissions Municipales

FINANCES

Thierry BAUDINET
Morgan NATY-DAUFIN
David SCHNEIDER
Gérald VERNHES
Alain MARTZ
Thierry WEIZMAN

PAYSAGES, BIODIVERSITÉ, ENVIRONNEMENT

Raphaël JANNOT
Gérald VERNHES
Alain MARTZ
Yann DACQUAY
Sandrine BARBIERI

AFFAIRES SCOLAIRES

Christine MORICONI
Lara NEVALCOUX
Karine ARNOUX
Stéphanie CHATEAU-MULLER
Gwladys BAUQUEREZ
Anna KULICHENSKI

VIE ASSOCIATIVE, JEUNESSE, SPORTS ET AFFAIRES CULTURELLES

Rose HEISSERER
Karine ARNOUX
Gwladys BAUQUEREZ
Laurence FILLAUD
Lara NEVALCOUX
Alain MARTZ
David VIVARELLI

HABITAT, URBANISME, TRAVAUX ET PATRIMOINE

Bertrand GOSSOT
David SCHNEIDER
Alain MARTZ
Victor REMY
Morgan NATY-DAUFIN
Philippe RANCHON

DÉMOCRATIE PARTICIPATIVE

Bertrand HOZÉ
Laurence FILLAUD
Yann DACQUAY
Léa CAÏD
Victor REMY
Stéphanie CHATEAU-MULLER
Thierry WEIZMAN



Le Centre Communal d'Action Sociale (CCAS)

Fatiha CAÏD
Léa CAÏD
Patricia TOSI
Lara NEVALCOUX
Sandrine BARBIERI

Communication et Relations Publiques

Delphine FIRTION
Léa CAÏD
Gérald VERNHES
David SCHNEIDER
Raphaël JANNOT
Bertrand HOZÉ

Le Projet Municipal 2020-2026

Le projet que nous avons soumis à vos suffrages lors des élections municipales se décline en trois axes : la démocratie participative, l'environnement et le cadre de vie. Ce projet va se traduire progressivement au quotidien tout au long du mandat de 6 ans que vous nous avez confié.

La démocratie participative

Présenté avec plus de précision au sein d'un dossier de ce numéro (pages 29 à 32), l'axe Démocratie Participative de notre projet affiche l'ambition d'impliquer les habitants de Longeville dans la vie de la commune. Que ce soit par le biais d'ateliers participatifs ouverts qui s'adressent à telle ou telle catégorie de la population – les Seniors de + de 65 ans, les Jeunes de 10-15 ans, etc -, par la possibilité offerte aux citoyens de venir rencontrer leurs élus en mairie ou encore par l'instauration de temps d'information et de concertation sur tel projet municipal ou tel thème citoyen, nous souhaitons clairement vous écouter et vous associer à la vie communale.

Vous écouter tout d'abord, pour connaître vos ressentis, mieux cerner vos aspirations, découvrir vos idées. Votre vision de Longeville nous intéresse et nous sommes persuadés qu'elle contribuera à enrichir la nôtre. Ce temps d'écoute qui sera également un temps d'échange nous permettra de mieux se connaître.

Vous associer ensuite, car déjà au bout de quelques mois, nous nous rendons compte à quel point beaucoup d'entre vous souhaitent participer et s'impliquer davantage dans la vie quotidienne de Longeville. Des plus jeunes aux plus Anciens, ce qui ressort, c'est une volonté de faire des choses ensemble, d'améliorer la vie de tous les jours, de construire de nouvelles activités, de nouveaux projets.

Tout ne sera pas facile ! Nous l'avons bien vu avec la faible participation à l'atelier des 16-22 ans. C'est bien pour cela que nous souhaitons tout au long de ce mandat prolonger et amplifier ce travail de longue haleine, traduire dans les actes, avec vous, cette participation citoyenne au service du vivre ensemble.

Environnement

La prise en compte de l'environnement s'est retrouvée comme point central de notre engagement durant la campagne et prend forme de différentes manières à travers notre projet. Notre commune comporte différents espaces et différents milieux qu'il est important de considérer dans notre quotidien, aussi bien en matière de gestion, d'entretien ou d'aménagement pour les années qui viennent.

Parmi eux, le Saint-Quentin est un lieu emblématique pour notre commune et notre territoire. Il faut pouvoir lui redonner toute sa valeur à travers le formidable réservoir de nature qu'il constitue. Une réflexion est nécessaire pour valoriser ses coteaux dont les vergers sont aujourd'hui pour la grande majorité enfrichés. Ils doivent pouvoir retrouver une fonction et une présence. Notre action veut préserver ces espaces de toutes velléités de construction pour valoriser les patrimoines naturels et culturels qu'ils abritent et les rendre plus accessibles à la promenade et à la découverte.

Le Grand Pâtural et les berges de la Moselle, respiration au cœur de notre commune sont en lien direct avec la rivière et le plan d'eau de Metz. Ce grand espace de nature doit donner tout son potentiel tout en permettant d'accueillir différents usages (promeneurs, sportifs, visiteurs, naturalistes, piétons, cyclistes, enfants, adultes, adolescents...). La mise en application de la gestion différenciée avec la fauche tardive doit permettre d'accueillir ces usages tout en permettant à la biodiversité, flore et faune, de s'y développer pleinement.

D'une manière plus générale, la prise en compte de nos paysages qui constituent notre quotidien et notre identité sont à prendre en considération pour que nos actions soient en harmonie avec ce que l'on souhaite porter sur l'ensemble de notre commune. Ceci rejoint la question des mobilités douces et actives, l'intégration des préoccupations environnementales dans nos actions de tous les jours, l'amélioration de nos espaces de vie, la place du végétal et de la biodiversité dans chaque milieu, qu'il soit plus naturel ou plus urbanisé.



Cadre de Vie

L'harmonie de l'environnement, le respect du bien vivre ensemble sont des facteurs essentiels jouant un rôle prépondérant dans notre quotidien.

Chacun peut aspirer à un cadre de vie agréable et adapté à ses usages et ses activités prenant en compte l'évolution des contraintes et des aspirations d'aujourd'hui et demain.

Nous souhaitons privilégier l'écoute et la réflexion afin de construire un cadre de vie accueillant et agréable pour chacun d'entre nous.

C'est en favorisant la participation des citoyens, que l'on améliore la vie de tous, l'acteur principal étant le citoyen lui-même.

Aujourd'hui, de nouvelles formes d'échanges apparaissent et les bienfaits des rencontres entre les générations sont évidents.

L'idée est de proposer quelques activités adaptées à tous âges et de développer ainsi la convivialité entre tous.

Et pourquoi ne pas organiser des temps d'échanges intergénérationnels, en utilisant les outils de la démocratie participative ?

Lors d'un atelier qui a rassemblé les + de 65 ans, l'idée de la création d'un jardin partagé a germé.

Ce lieu ouvert sur la commune favorise échanges, créativité, solidarité, initiative citoyenne et rencontres entre les générations et les cultures.

C'est un lieu d'animation sociale qui procure un réel plaisir de se retrouver autour de valeurs simples.

Par le biais d'un questionnaire destiné à tous les commerces situés dans la commune, nous avons souhaité mieux connaître leur situation au sein de la ville et ainsi faire émerger les besoins et les idées de chacun, pour que l'activité à Longeville-lès-Metz continue.

Etre à l'écoute des habitants pour que chacun se sente concerné et puisse s'impliquer dans sa ville est un axe majeur

Enfin, la propreté est la première image qu'une ville offre à ses habitants et à ses visiteurs.

Si à Longeville, le cadre de vie est exceptionnel, chacun doit bien prendre conscience qu'il est nécessaire de le préserver et de l'embellir.

Il n'est en effet pas rare de voir des déjections canines fleurir sur les trottoirs.

Il est du pouvoir de chacun de nous, habitant, commerçant, acteur de la vie locale, dans le respect de l'autre, du travail des agents municipaux d'agir au quotidien pour que notre commune demeure une ville propre.

C'est avant tout une question de respect et de bien vivre ensemble.

Nous avons pour objectif, la volonté de vous donner, Longevilloises, Longevillois de tous âges et de toutes conditions, une meilleure qualité de vie, notamment celle de communiquer davantage avec vous, grâce à la mise en place de l'application CityAll présentée dans ce numéro.



6 mois de vie municipale

Installation du Conseil Municipal

Le nouveau Conseil Municipal a été installé le jeudi 28 mai 2020, à l'espace Henri CHATEAU.



Vos élus vous accueillent...

Depuis le mois de juin, les citoyennes et les citoyens de Longeville ont la possibilité de rencontrer leurs élus le samedi matin, sur rendez-vous, en mairie.



PERMANENCES ÉLUS

Venez à la rencontre de vos élus le samedi matin de 10h à 12h
sur rendez-vous en mairie au 03 87 30 12 42

Écrivain public



La ville de Longeville-lès-Metz vous propose les services d'un écrivain public en la personne de Christine MORICONI, Adjointe, chaque mercredi de 16h30 à 18h30 à l'Espace Henri CHATEAU.

Pour un rendez-vous, contactez la Mairie 03.87.30.12.42

L'écrivain public vous accompagne dans de nombreuses démarches administratives ou privées. Il vous aide à remplir un formulaire. Il vous accompagne aussi dans la rédaction d'une lettre (résiliation de bail, demande de dossier, demande d'information, une requête ou simplement un courrier personnel ou récits, à effectuer des corrections ou réécriture.)

Il vous aide enfin à déchiffrer vos courriers ou dossiers administratifs.

Il ne se substitue pas aux permanences des services vous permettant d'obtenir des informations personnelles : CAF, Assurances Maladie, Assurances Retraites, Pôle Emploi, mais vous accompagnera pour comprendre les démarches.

Les cérémonies du 11 Novembre

En raison de l'état de confinement, aucun rassemblement public n'a été autorisé pour commémorer la fin de la Première Guerre Mondiale. La cérémonie s'est donc déroulée à Longeville-lès-Metz en comité restreint, respectant ainsi les mesures de distanciation.

Le Maire, Manuel BROCARD et Marius GUIBOURT, Président du Souvenir Français ont déposé chacun une gerbe au pied du Monument aux Morts.

Une minute de silence a été respectée et la Marseillaise a été chantée.



Réouverture des écoles en Juin

Première décision de la nouvelle équipe municipale : la réouverture le 4 Juin 2020, des deux écoles de la commune, assortie des mesures sanitaires et en concertation avec l'équipe enseignante.



La distribution de calculettes aux élèves de CM2

À la veille des grandes vacances, les élèves des classes de CM2 des deux écoles de Longeville-lès-Metz, ont eu l'agréable surprise de recevoir des mains de Monsieur le Maire, Manuel BROCARD, une calculatrice indispensable à leur entrée prochaine en 6^{ème}.

Tournoi de Basket

Le terrain du Grand Pâtural a prêté son cadre à un tournoi de 3x3 homologué par la Fédération Française de Basket durant 3 samedis consécutifs au mois de Juillet dernier. Cette première édition était organisée par Canal Basket Association.



La rentrée scolaire de septembre 2020

La rentrée scolaire des jeunes Longevillois s'est déroulée le mardi 1^{er} septembre 2020 dans le respect des contraintes sanitaires.

L'hommage à Samuel Paty

Conformément aux directives de Monsieur le Ministre de l'Éducation Nationale, les élèves de CM1 et CM2 des écoles de Longeville, très émus, ont rendu un hommage solennel à Samuel PATY, ce professeur assassiné la veille des vacances d'automne.



Renouvellement du réseau électrique rue Général de Gaulle

L'URM a effectué des travaux rue Général de Gaulle qui sont désormais terminés. Le réseau électrique basse tension a été renouvelé et les enrobés refaits à neuf.



Travaux en cours rue du Général Hirschauer

Le renouvellement du branchement d'eau potable, le remplacement du collecteur d'eau pluviale et divers sondages réseaux sont actuellement en cours rue du Général Hirschauer. La réfection de la chaussée achèvera ces travaux dans les prochaines semaines.



Travaux d'assainissement et de chauffage urbain rue du Stade

Parallèlement aux travaux du stade St Symphorien, la réhabilitation du réseau d'assainissement et la création d'un réseau de chauffage urbain viennent de s'achever rue du Stade. La voirie est désormais complètement rénovée à cette occasion.



La transformation de la BPALC en logements aidés seniors

La commune a fait valoir son droit de préemption sur la vente des anciens locaux de la Banque Populaire de Lorraine (BPALC) situés à l'angle du boulevard St Symphorien et de la rue de l'Horticulture.

Ces locaux seront transformés en résidence de 14 logements aidés destinés à une population de seniors, dans le cadre d'une convention signée en octobre dernier entre la commune, l'EPFL (Etablissement Public Foncier de Lorraine) et la société LOGIEST.

L'enquête destinée aux commerçants

En poste depuis le mois de mai dernier, la nouvelle équipe municipale souhaite accorder une attention toute particulière aux commerçantes et aux commerçants de Longeville-lès-Metz.

Par le biais d'un questionnaire destiné à tous les commerces situés dans la commune, le Maire souhaite mieux connaître et soutenir l'activité à Longeville-lès-Metz.

Cette démarche s'inscrit pleinement dans la volonté de démocratie participative mise en pratique dans la commune dès le début du mois de juillet.

Etre à l'écoute des habitants de Longeville-lès-Metz pour que chacun se sente concerné et puisse s'impliquer dans sa ville est un axe majeur de la politique mise en œuvre par Manuel BROCARD et son équipe, tout au long du mandat.

Le questionnaire proposé aux commerçants a vocation à mieux connaître leur situation au sein de la commune et ainsi faire émerger les besoins et les idées de chacun.

Une synthèse de cette enquête sera présentée lors d'une rencontre, donnant ainsi l'occasion d'échanger de vive voix, d'appréhender ensemble la situation commerciale de Longeville-lès-Metz et d'imaginer des solutions concrètes.

La visite de Saint-Nicolas à Longeville

Saint-Nicolas est venu rendre visite aux enfants des écoles Auguste Migette et de l'Île St-Symphorien.

Vêtu de son costume d'évêque de Myre, il a pris le temps de faire une halte dans les classes de maternelle et de primaire où il a été accueilli en chanson, interrogeant les enfants sur leur gentillesse envers les parents, les maîtresses d'école.

Au cours de cette manifestation organisée par le CCAS, chaque élève s'est vu remettre un chocolat par le patron des écoliers accompagné de l'Adjointe aux Affaires Scolaires et des membres de sa commission.



Accueil du nouveau Directeur Général des Services

Manuel BROCARD a accueilli le 2 novembre 2020, Frédéric BOURHOVEN.

Avec l'arrivée de ce dernier, la commune s'enrichit de nouvelles compétences.



Le confinement à Longeville

Solidarité et Entraide à Longeville

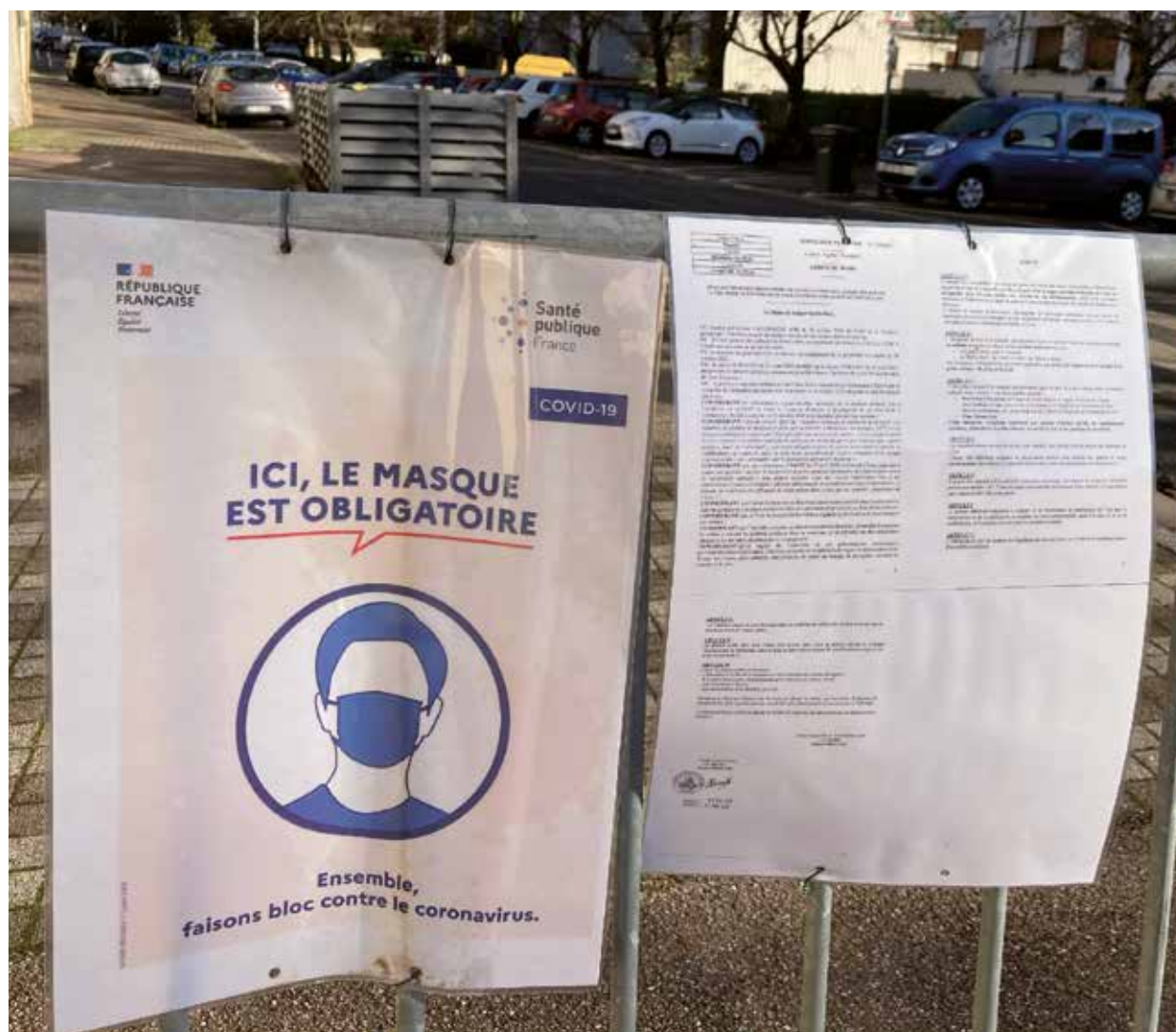
En cette période de pandémie, afin de créer du lien solidaire avec les Longevilloises et les Longevillois, la municipalité et le CCAS (Centre Communal d'Action Sociale) ont lancé un appel à déclaration vers les personnes vulnérables. Sur la base du volontariat et en pleine confidentialité, cet appel a permis d'identifier les besoins de chacune et de chacun ; pour certains un contact téléphonique pour un moment d'échanges, pour d'autres une demande d'aide aux courses.

Cette démarche est le début d'une relation entre les élus et les Longevillois. Le CCAS est à la disposition de chacun pour intervenir dans son domaine de compétence.

Vous pouvez nous contacter au 03 87 30 12 42 ou par mail à l'adresse : ccas@mairie-longeville-les-metz.org

Le port du masque obligatoire près des écoles

Conformément à l'Arrêté du Maire du 2 Novembre 2020 n°184/220, le port du masque est obligatoire à proximité des écoles. Cette mesure s'appliquera toute la durée du confinement.



Le confinement vu par les enfants de la classe de CM1 et CM2

La chose qui m'a plu était d'être avec mes parents, j'ai pu passer du temps avec eux. Avec mon papa, on a tondu la pelouse avec le tracteur-tondeuse, j'ai pu conduire le tracteur ! Avec mon papa on a aussi fait une cabane derrière les bambous. Avec maman, on a tenté une nouvelle recette de nuggets, bien meilleure que celle du Mac Do.

Le meilleur souvenir pendant le confinement : je n'en ai pas eu !


Je me souviens avoir fait un poulailler.

Ce qui m'a plus plu, c'est le samedi soir, parce qu'il y avait une chaîne de télé sur les fantômes.

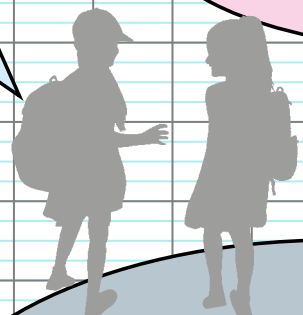
Ce qui m'a le plus déplu c'était les devoirs, je pense qu'il y avait 50 fiches par jour. C'était horrible ! Il fallait imprimer des fiches.

Le confinement était horrible parce que nous n'allions plus à l'école, nous ne pouvions plus être curieux, plus poser de questions à la maîtresse et nous n'avions plus rien à faire. Ce n'était même plus possible de se promener et c'était bien plus compliqué de travailler à la maison qu'à l'école.

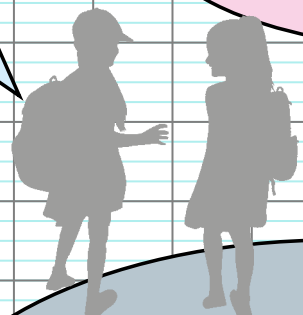
de l'école Auguste Migette de Longeville-centre



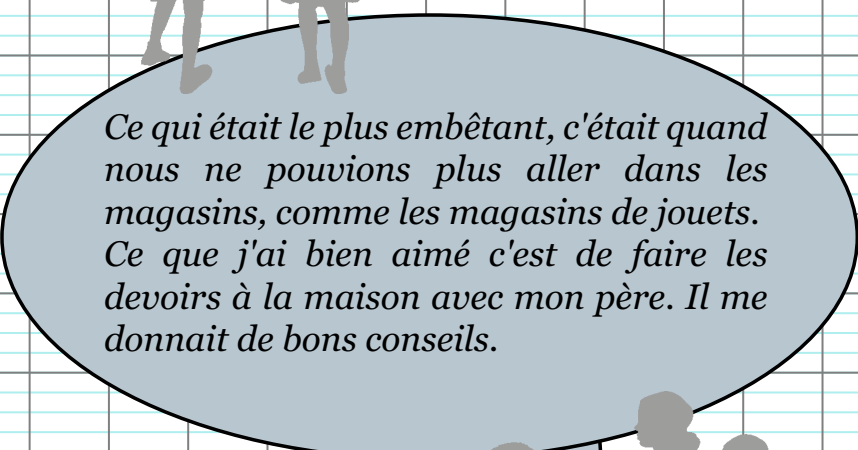
Mon meilleur souvenir pendant le confinement : tous les matins ma maman me faisait des crêpes et des gaufres maison avec du nutella.



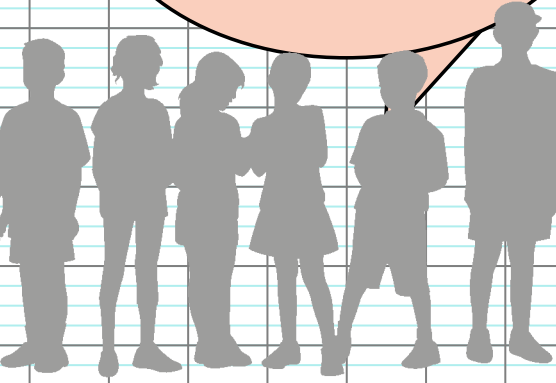
Au premier confinement, j'avais le droit de faire du tennis avec mon frère dans la maison.



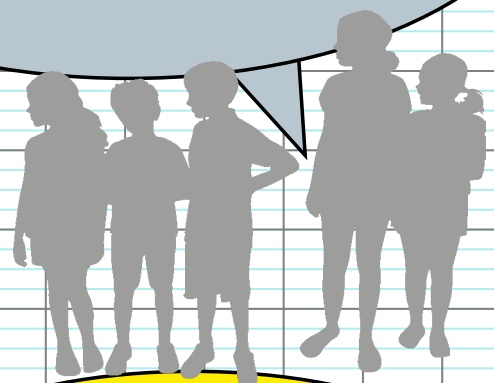
Ce qui m'a le plus déplu pendant le confinement, c'est l'imprimante qui ne marchait pas.



Ce qui était le plus embêtant, c'était quand nous ne pouvions plus aller dans les magasins, comme les magasins de jouets. Ce que j'ai bien aimé c'est de faire les devoirs à la maison avec mon père. Il me donnait de bons conseils.



Ce qui m'a le plus embêté pendant le confinement c'était de ne pas fêter Pâques, parce que moi j'adore Pâques !



Le meilleur souvenir pendant le confinement c'est que je pouvais me lever à l'heure que je voulais et faire mes devoirs à l'heure que je voulais.

Les nouvelles mesures du confinement

Depuis le 15 décembre :

Fin du confinement strict et mise en place d'un couvre-feu de 20h00 à 6h00

- Fin des attestations et déplacements entre régions autorisés ;
- Instauration d'un couvre-feu de 20h00 à 06h00 du matin à l'exception des réveillons du 24 décembre ;
- Prolongation pendant 3 semaines de la fermeture des lieux accueillants du public (salles de cinéma, théâtre, musée). Possibilité de réouverture le 7 janvier 2021.
- Interdiction des rassemblements sur la voie publique.

20 janvier :

Nouvelles ouvertures si les conditions sanitaires le permettent

- Ouverture des salles de sport et des restaurants ;
- Reprise des cours en présentiel pour les lycées et si les conditions sanitaires se maintiennent, reprise des cours en présentiel dans les universités 15 jours plus tard ;
- Possible réouverture des stations de ski courant janvier.

Pour plus de renseignements et connaître l'évolution des mesures :

<https://www.gouvernement.fr/info-coronavirus>



Frédéric Bourhoven

Directeur Général des Services

Frédéric BOURHOVEN, 46 ans, est le nouveau *Directeur Général des Services* de la ville de Longeville-lès Metz depuis le 2 novembre.

Après avoir occupé durant plus de 4 ans, la fonction de Directeur Général des Services d'une Communauté de communes (un Etablissement Public de Coopération Intercommunal de 26 communes), et ayant œuvré durant 15 ans en qualité de directeur de plusieurs services municipaux dans deux villes successives (de 12 000 et 42 000 habitants), Frédéric BOURHOVEN revient aujourd'hui en Moselle où il est né et réside pour poser ses bagages professionnels à Longeville-lès-Metz. Riche de cette expérience diversifiée à la fois en commune et en inter-communalité, il souhaite contribuer « à mieux inscrire Longeville dans le bloc métropolitain conformément aux orientations des élus ».

Frédéric BOURHOVEN, marié et père d'un enfant, est titulaire d'un diplôme universitaire de 3^{ème} Cycle. Il a été enseignant avant de rejoindre la fonction publique territoriale en 2000 en qualité de Directeur de l'Education et de la Jeunesse pour évoluer progressivement vers des fonctions au sein de directions générales.

Cette fonction de DGS anime Frédéric BOURHOVEN qui a le sens du service public et des valeurs humaines. Il a découvert à la mairie de Longeville « des collaborateurs et des agents de valeurs, pleinement investis et dotés d'un sens du service public ». L'épanouissement professionnel de ses collègues, la qualité des relations humaines et le dialogue sont pour lui « au cœur d'une pratique professionnelle de qualité ».



André Monget

correspondant local du *Républicain Lorrain*



Être correspondant local pour le *Républicain Lorrain*, c'est couvrir l'actualité de votre commune. Depuis de nombreuses années, mon épouse et moi, nous rendons compte, au sens large du terme, des différents événements qu'ils soient heureux ou tristes. Ils peuvent concerner travaux, ouverture ou fermeture de commerce, accident, incendie ou passion diverse, mariage ou nécrologie. Notre rôle est de mettre en lumière un hobby particulier, un collectionneur émérite, un écrivain ou un membre actif d'une association culturelle ou sportive, voire caritative, un spectacle, un rendez-vous scolaire, bref tout ce qui fait le sel de la vie de Longeville-lès-Metz. Grâce à vous qui nous contactez, nous proposons des sujets à notre chef d'agence qui les accepte, ou pas, en fonction de la pertinence du contenu et de la pagination. Événements ordinaires ou extraordinaires, n'hésitez donc pas à nous appeler. Le correspondant local représente l'antenne la plus avancée de la presse régionale. Il est à lui seul une véritable rédaction réduite à une seule personne. Tous les secteurs de la vie sociale nous intéressent avec les us et les coutumes de votre commune. Nous sommes amenés à communiquer avec les personnes représentant tous les courants d'opinion, sans exclusivité ni préjugés. Couvrir l'actualité de Longeville-lès-Metz nous oblige à une certaine polyvalence et à une grande disponibilité.

Permettez à Angèle et André, vos correspondants RL, de vous souhaiter une année 2021 plus intéressante et moins pénible que 2020.

Pour toutes vos remarques et suggestions sur la Gazette, vous pouvez nous écrire à :

contactcommunicationlm@gmail.com

Dossier paysages et biodiversité

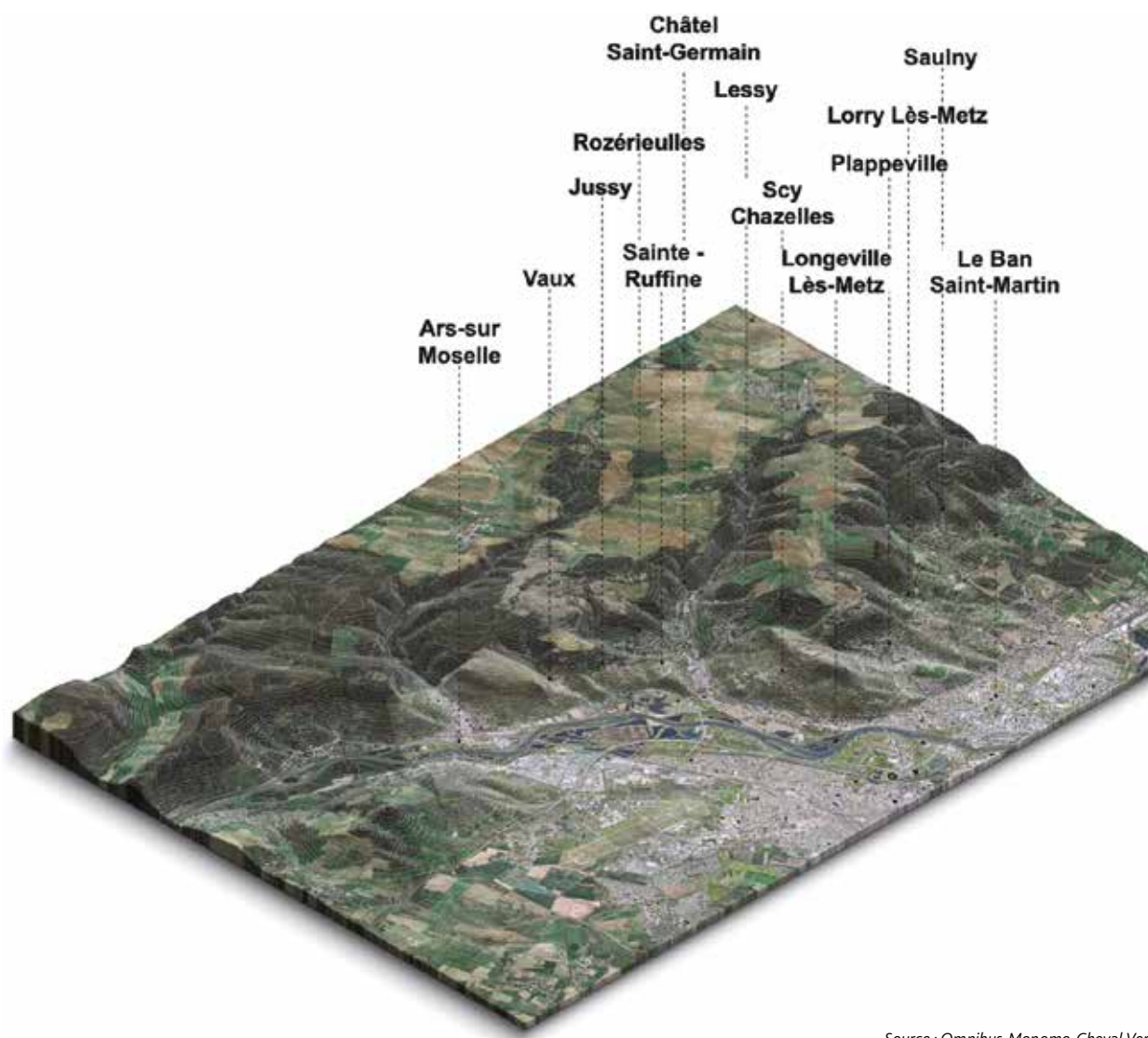
Raphaël JANNOT, Adjoint

Dès notre prise de fonction, un certain nombre d'actions sur les thématiques de la biodiversité et du paysage ont été engagées. Plusieurs sujets sont présentés dans ce numéro.

Le plan de paysage des Côtes de Moselle

Le paysage est un élément essentiel de notre quotidien puisqu'il s'attache à tout ce qui nous entoure, aussi bien nos espaces de vie, nos lieux habités que nos espaces de détente et de promenade, nos espaces de nature. Pour agir sur nos paysages, il est essentiel de pouvoir bien les connaître, appréhender ce qui les compose pour mieux les regarder, comprendre leur évolution. Alors nous pourrions agir pour mettre en valeur certains éléments, en développer d'autres et définir ainsi ce que nous voulons y faire et construire ce que nous voulons qu'ils soient.

Le plan de paysage est une démarche qui vise à avoir une meilleure connaissance de notre territoire et de ses enjeux. Il définit une stratégie commune en échangeant et en co-construisant une culture du paysage entre les différents acteurs, en y associant les habitants. L'objectif d'une telle démarche est d'aboutir à un programme d'actions qui va orienter, protéger, gérer, aménager ou transformer les paysages.



Source : Omnibus-Monomo-Cheval Vert



Trois étapes rythment cette démarche : le diagnostic, la définition des objectifs de qualité paysagère et le programme d'actions.

Le plan paysage des Côtes de Moselle est porté par Metz Métropole et regroupe treize communes dont Longeville-lès-Metz. Il s'étend d'Ars-sur-Moselle au Ban-Saint-Martin, et regroupe les communes de Vaux, Jussy, Sainte-Ruffine, Rozérieulles, Châtel-Saint-Germain, Lessy, Scy-Chazelles, Plappeville, Lorry-lès-Metz et Saulny. Une des particularités de ce plan de paysage est marquée par la volonté de travailler entre-autre sur la trame noire, à savoir la perception et l'appréhension des paysages la nuit.

Différents ateliers ont eu lieu cet automne. Il s'agit de travailler sur la définition des enjeux de notre territoire, ce que l'on souhaite mettre en avant. Il faut définir et partager des objectifs de qualité paysagère sur nos communes et les axes thématiques que l'on souhaite porter et développer à travers cet outil. Un travail sur les paysages nocturnes est également en cours. Sur ce sujet, il est nécessaire d'échanger sur cette notion, définir ensemble ce dont on parle et ce que nous voulons donner à voir ou pas de notre territoire, de nos villages et de quelle manière.

Une restitution publique du diagnostic de ce plan de paysage s'est déroulée le 1^{er} octobre sur la commune de Lessy, à travers une ballade paysagère, en partie nocturne. Le même mode de restitution publique est envisagé pour la phase de définition des objectifs en début d'année 2021.

Notre site internet est régulièrement mis à jour sur ces sujets. N'hésitez pas à vous y rendre régulièrement.



Gestion différenciée et fauche tardive

La gestion différenciée, encore appelée gestion raisonnée s'applique à l'entretien des espaces en lien avec leur nature et leur fonction. L'idée est de pratiquer un entretien adapté à l'intérêt écologique d'un milieu et de son usage. Ainsi sur une même commune, des espaces seront entretenus avec une fréquence et une exigence différentes.



Rue du Général Leclerc



Parc du Centre rue Robert Schuman

Profitant de la longue phase de confinement et de la non intervention sur les espaces communaux, la municipalité nouvellement élue a souhaité mettre en œuvre cette pratique de gestion différenciée et de fauchage tardif. La biodiversité est l'une des priorités que nous souhaitons développer et porter sur notre commune.

La biodiversité doit être valorisée et favorisée à tous les niveaux sur le territoire communal. Il est également important de rétablir des liens et des connexions entre les espaces, naturels, urbains, sur la commune et autour de la commune. Agir pour la biodiversité, c'est notamment laisser à la nature le temps de développer des zones refuges pour les petits animaux et de proposer des espaces généreux et diversifiés aux insectes pollinisateurs. C'est aussi laisser à la flore le temps d'accomplir son cycle de végétation pour assurer la montée en graine et permettre ainsi aux différentes espèces d'assurer leur présence et leur multiplication les années suivantes. Les espèces plus fragiles pourront aussi s'installer et se développer.

C'est pourquoi certains secteurs sont restés volontairement non fauchés une partie de la saison alors que d'autres (aires de jeux et espaces de détente, abords des cheminements) ont continué à l'être de manière régulière. Des panneaux spécifiques « fauche tardive » ont habillé les différents espaces concernés de la commune. Cette pratique mise en application dès cette année vise à favoriser la biodiversité pour mieux prendre en compte les cycles de la faune et de la flore tout en proposant des espaces différents aux habitants et aux visiteurs.

Ainsi de nouvelles ambiances apparaissent, proposant une lecture des espaces variée et diversifiée tant sur les volumes que sur les couleurs, avec une pluralité d'espèces d'insectes et de plantes.



Île des Jésuites



Grand Pâtural

Les espaces du quotidien

En lien avec nos préoccupations sur la qualité du cadre de vie et la vie de tous les jours, en lien aussi avec les préoccupations environnementales, différentes actions ont été engagées depuis cet été. A titre d'exemples, des distributeurs de sacs canins avec corbeille ont été mis à disposition de tous :

- rue du Général Leclerc,
- venelle du Temple
- rue du Lavoir
- Grand Pâtural
- square de la Liberté
- rue du Beau Rivage

Des corbeilles de tri sélectif (corbeilles jaunes) vont également venir peu à peu compléter l'offre dans nos parcs et espaces de loisirs. Trois ont été ajoutées sur l'espace des Jésuites.

La propreté et la qualité de nos espaces est l'affaire de tous. Respectons nos espaces publics pour le confort de chacun.



Rue du Général Leclerc



Rue du Beau Rivage



Île des Jésuites

L'exemple du Grand Pâtural

Vaste espace ouvert, en bordure de Moselle sur l'île Saint-Symphorien, le Grand Pâtural est bien évidemment un lieu de promenade, de détente, de jeux, d'activités sportives. Il constitue également un beau réservoir d'espace et de nature.

La mise en place de la gestion différenciée et de la fauche tardive au Grand Pâtural ont permis, dès cette première année, en modifiant les rythmes d'entretien, de mettre à profit ces nouvelles pratiques au service de la faune et de la flore et en agissant directement sur les cycles de végétation. Les surfaces se sont alors animées différemment, proposant une variété de forme, de couleurs, de graphismes et amenant de fait une autre lecture moins monotone des espaces, plus riches en découverte et en perception.



Grand Pâtural en juin



Grand Pâtural en juin



Grand Pâtural en septembre



Grand Pâtural en novembre

Pour aider et accompagner cette appropriation par chacun, des carnets de photographies disponibles sur notre site internet ont pour objet de mettre en lumière aux différentes saisons, les potentiels et les richesses qui s'y développent et montrer qu'elles sont à la portée de chacun. Une attention particulière à ce qui nous entoure ou un regard différent sont les seuls éléments nécessaires à cette découverte et à ce partage.



Toujours avec cette volonté d'informer et de partager la connaissance, une visite botanique était organisée le samedi 17 octobre 2020, toujours au Grand Pâtural. L'objectif était de parcourir les lieux pas encore fauchés pour observer et prendre connaissance de la flore qui s'y est développée durant toute cette saison.

Avec l'appui de Michel RENNER, naturaliste et président de l'association « les naturalistes du Saint Quentin », les participants ont pu ainsi découvrir les noms latins et vernaculaires de certaines plantes présentes et les caractéristiques des familles botaniques qui les rassemblent : Graminées, Composées, Fabacées ou Légumineuses, Ombellifères, Labiacées.

Cette opération de sensibilisation et de découverte au public a vocation à se renouveler l'année prochaine, sur d'autres saisons pour ainsi voir et découvrir la richesse du milieu qui les accueille.

Sur l'inventaire réalisé ce mois d'octobre, c'est plus d'une soixantaine d'espèces herbacées qui ont ainsi pu être identifiées sur les espaces non fauchés du Grand Pâtural.

Des espèces souvent communes à très communes, mais à noter la présence à plusieurs reprises d'une espèce classée « très rare » même si assez présente sur le bassin de Metz, la Molène pulvérulente, *Verbascum pulverulentum*.

Ce résultat nous encourage à poursuivre la gestion différenciée et la fauche tardive sur les différents espaces communaux en faisant évoluer et en enrichissant les pratiques et leurs mises en œuvre.

Visite botanique
au Grand Pâtural
samedi 17 octobre 2020
à 10h30

inscription en Mairie : 03 87 30 12 42
nombre de places limité

 www.mairie-longeville-les-metz.org



Molène pulvérulente



Visite du 17 octobre 2020

La recette de Mamie

TÔT FAIT (de Clothilde)

Ingrédients:

4 œufs
200g de sucre
25cl de lait
150g de farine
sel
beurre

Préparation:

Séparer les jaunes des blancs.

Fouetter les jaunes et y incorporer le sucre puis le lait, la farine et deux pincées de sel.

Battre les blancs d'œufs en neige et les ajouter doucement au mélange précédent.

Selon les goûts, possibilité de parfumer avec 2 cuillères à soupe de mirabelle, de rhum, d'eau de fleur d'oranger ou de graines de vanille.

Placer la pâte dans un moule beurré, tapissé de papier sulfurisé.

Cuisson :

30 mn au four à 180°



La tradition des crêpes

La tradition des crêpes est très ancienne. Les Romains confectionnaient des crêpes en l'honneur du dieu Pan et agitaient des flambeaux, lors des Lupercales (rites de la lumière). Cette fête fut christianisée au V^e siècle, les cierges remplaçant les flambeaux.

La coutume la plus répandue et la plus persistante est celle qui consiste à retourner la crêpe d'une main experte en tenant dans l'autre un louis d'or. La dextérité est récompensée suivant la chanson:

“Si tu sais bien tenir la poêle, à toi l'argent en quantité, mais gare à ta mauvaise étoile, si tu fiches la crêpe à côté”.

La forme et la couleur de ces crêpes évoquent symboliquement le soleil qui est enfin de retour après la nuit de l'hiver.

La démocratie participative en action

Bertrand HOZÉ, Adjoint

La démocratie participative est un aspect important du projet politique que nous souhaitons mettre en place à Longeville-lès-Metz tout au long de ce mandat. Cela a débuté dès début juillet avec l'organisation d'un premier atelier participatif ouvert aux 10-15 ans. Mais avant de présenter plus en détails les ateliers mis en place et leurs résultats, il semble utile de se questionner un peu sur cette notion de démocratie participative et de préciser les termes utilisés. Ce dossier se finira par un petit article sur les origines historiques de la démocratie participative et des exemples de son utilisation.



Les différentes formes démocratiques : tentative d'éclaircissement

La démocratie recouvre une grande diversité de pratiques et d'expériences. Essayons de préciser un peu les mots et les choses.

Démocratie : la démocratie – le mot provient du grec ancien : *dêmos* = la population d'un espace donné ; *kratos* = le pouvoir, l'autorité – est un régime politique dans lequel le pouvoir est détenu ou contrôlé par la population, avec en théorie des procédures de décision égalitaires, c'est-à-dire sans distinction de naissance, de richesse, de compétence.

De façon plus générale, on peut considérer que la démocratie nous parle des différentes formes d'auto-gouvernement des communautés humaines.

Démocratie représentative : les citoyens élisent leurs représentants à qui ils délèguent leurs pouvoirs pour une certaine durée. C'est le fonctionnement le plus répandu en France, par exemple sur le plan national avec les députés (élus pour 5 ans, ils votent les lois en notre nom) ou les maires (élus pour 6 ans).

Démocratie directe : les citoyens exercent directement le pouvoir politique, sans passer par des représentants. Dans l'Antiquité et au Moyen Age, de nombreux groupes sociaux, des cités, des communautés fonctionnaient de cette façon. C'était aussi le cas des bateaux de pirates au XVIIIème siècle (voir article p. 32).

Démocratie délibérative : pour qu'une décision soit légitime, les citoyens doivent prendre part au débat public autour de cette décision. Cette idée de l'importance d'une délibération publique est notamment portée par le philosophe Jürgen Habermas.

Démocratie participative : implication des citoyens dans la vie publique par la voie de la consultation. Il s'agit d'une forme de partage de l'exercice du pouvoir. C'est aussi une modalité de prise de décision à l'issue d'une discussion publique.

Les ateliers participatifs des 10-15 ans

Le premier atelier participatif ouvert qui a regroupé le 1er juillet une petite quarantaine de Jeunes de 10 à 15 ans a permis de collecter 193 idées réparties en différents thèmes (*Sport et Culture, Fêtes et Événements, Solidarité et Entre-Aide, Nature et Environnement, Musique et Films, Communication, Nouveaux Equipements, Fabriquer et Rénover, Ce que je veux*).

Le deuxième atelier (20 Jeunes y ont participé le 9 octobre) a permis dans un premier temps de présenter les projets retenus d'office, qui seront mis en place rapidement (dans la limite des contraintes sanitaires) :

- une musique à la place de la sonnerie à l'école Migette et à l'école St Symphorien
- du cinéma en plein-air en 2021 : au moins un film à St Symphorien et un film au centre
- mise en place de potagers partagés (jardinage, récoltes de légumes et de fruits, plantations, compost, etc)
- jeux avec les personnes âgées



Les Jeunes participants ont ensuite été invités à choisir entre ces différents projets : Boîtes à livres ; Equipement des parcs ; Espace DVD-CD à la médiathèque ; Nettoyer la nature ; Organisation de fêtes : fête des voisins, bal, spectacles, concerts, etc ; Parcours VTT/BMX ; Sorties piscine.

Chaque participant disposait de 5 voix.

Résultat du vote :

Nombre de votants : 20 ; Suffrages exprimés : 100 ; Bulletin blanc ou nul : 0

Boîtes à livres	1 voix
Équipement des parcs	14 voix
Espace DVD-CD à la médiathèque	0 voix
Nettoyer la nature	23 voix
Organisation de fêtes : fête des voisins, bal, spectacles, concerts, etc	8 voix
Parcours VTT / BMX	33 voix
Sorties piscine	21 voix

Les 5 projets retenus sont ceux qui sont surlignés. Le projet qui a recueilli le plus de voix est le parcours VTT-BMX.

La mise en place de ces différents projets va débiter au cours du 1^{er} trimestre 2021, avec notamment le soutien des deux jeunes volontaires qui vont effectuer leur Service Civique à la mairie de Longeville (voir page 38).



Les ateliers participatifs des + de 65 ans

L'atelier participatif ouvert aux + de 65 ans s'est déroulé le 19 septembre, a regroupé une soixantaine de personnes et a permis de collecter 213 idées réparties entre les thèmes suivants : *Repas des Anciens / Colis de Noël ; Médiathèque ; Solidarité ; Equipements ; Lieux de Convivialité ; Lieux de Culte ; Nature et Environnement ; Transports et Déplacements ; Expression Libre ; Loisirs et Activités ; Inter-Génération.*

Les idées qui apparaissent le plus sont les suivantes :

- proposer des ateliers informatique ;
- organiser des actions de solidarité vers les personnes seules ;
- développer les pistes cyclables ;
- réduire l'éclairage public nocturne ;
- entretenir les chemins et St Quentin ;
- développer des activités de marche et randonnées ;
- mettre en place des liaisons de transport collectif entre St Symphorien et le Centre ;
- régler les problèmes de stationnement, notamment les jours de match ;
- organiser un marché avec des producteurs locaux ;
- redonner vie à Longeville avec des moments conviviaux, des thés dansants.

Malgré les contraintes sanitaires actuelles, plusieurs invitations ont déjà été lancées vers les personnes intéressées pour participer à des groupes de projet. Cela a notamment été le cas avec deux rencontres sur la cartographie et le futur nettoyage des chemins du St Quentin. Dès janvier, une rencontre pour développer des activités de marche et randonnées sera organisée avec le Club Vosgien.

Une proposition pour des ateliers informatique a également été envoyée. Une dizaine de personnes est à ce jour intéressée et les inscriptions sont toujours ouvertes (voir page 38).

Dès l'allègement des contraintes sanitaires, vous serez associés à la mise en œuvre de ces différents projets.



Pour tout renseignement sur la démocratie et les ateliers participatifs :
atelierparticipatif@mairie-longeville-les-metz.org

Un peu d'histoire...

La participation citoyenne à la vie démocratique, une idée pas si neuve !

Propulsée sur le devant de l'actualité en 2011 par *Occupy Wall Street*, mouvement citoyen contre les abus du capitalisme financier qui a essaimé dans 1500 villes de 82 pays¹, l'idée de démocratie participative – et toutes les formes de participation citoyenne qui s'en rapprochent – est pourtant loin d'être nouvelle.

Si l'implication de *citoyens ordinaires* à la prise de décisions publiques est surtout datée, dans les démocraties occidentales, de la fin XIX^e-début XX^e siècle et des années 1960 (avec par exemple les Conseils de Quartier ou les Conseils des Jeunes), de nombreuses expériences anciennes jalonnent l'histoire de tous les continents.

De l'attribution par élection ou tirage au sort de certaines fonctions à Venise au Moyen-Age, au fonctionnement de nombreuses communautés en Inde au début de notre ère, en passant par la démocratie directe utilisée dans des cité-États de la civilisation Maya, toutes ces expériences que l'on connaît désormais de mieux en mieux ont le mérite de ne pas limiter l'origine des formes démocratiques à l'Europe, précisément Athènes au V^{ème} siècle av. JC. Les formes locales d'auto-gouvernement ou d'auto-gestion, avec des assemblées communautaires, des délibérations collectives qui recherchent le consensus, des contre-pouvoirs et des modes de désignation qui pouvaient aller de l'élection au tirage au sort ont existé depuis des millénaires.

Mais un des exemples les plus délicieux reste celui rapporté par David Graeber sur l'organisation au XVIII^{ème} siècle des bateaux de pirates : « Les capitaines n'étaient pas seulement élus, ils opéraient habituellement comme les chefs de guerre amérindiens : un pouvoir absolu leur été confié pendant les poursuites ou les combats, mais sinon, ils étaient traités comme de simples hommes d'équipage. Même quand, sur certains bateaux, les capitaines se voyaient accorder des pouvoirs plus importants, l'accent était mis sur le droit de l'équipage à les démettre à tout moment – pour lâcheté, cruauté ou pour toute autre raison. Dans tous les cas, le pouvoir ultime reposait sur l'assemblée générale, qui tranchait souvent même sur les questions les plus mineures, et cela toujours, semble-t-il, par un vote majoritaire à main levée »².

Ainsi, contrairement à l'idée trop répandue que les mesures gouvernementales « autorisant » de nouvelles formes démocratiques sont innovantes – référendum d'initiative populaire, convention citoyenne, conseil de quartier, etc –, il ne s'agit en fait qu'un retour à des formes d'auto-gestion très anciennes.

Ces modalités ont l'immense mérite de faire respirer et de renouveler notre vie démocratique qui en a manifestement besoin. L'abstention étant, depuis de nombreuses années et quelques soient les élections, le premier parti de France.



1 https://fr.wikipedia.org/wiki/Occupy_Wall_Street

2 David GRAEBER, *La démocratie en marge*, 2014, p. 80.

Concours photos sur le thème FAUNE et FLORE en hiver à Longeville

La participation est ouverte à tous les longevillois(es)

Vous souhaitez participer ?

Faites-nous parvenir deux photos maximum en format jpeg pour le **20 mars 2021 au plus tard**.

Les photos sont à envoyer à l'adresse suivante :

concoursphotolongeville@gmail.com



Comptes rendus des Conseils Municipaux

CR du 28 mai 2020

- Élection du Maire
- Détermination du nombre puis élection des adjoints au Maire

CR du 24 juin 2020

- Fixation du nombre des membres du conseil d'administration du Centre Communal d'Action Sociale
- Reconduction de manière provisoire du Règlement Intérieur du Conseil Municipal
- Désignation des membres des commissions municipales permanentes
- Désignation des membres de la Commission Communale des Impôts Directs
- Désignation des membres du conseil municipal au conseil d'exploitation de la régie municipale des pompes funèbres
- Recrutement d'agents contractuels pour remplacer temporairement des agents indisponibles
- Délibération de recrutement d'agents contractuels pour accroissement d'activité
- Fixation des taux des 2 taxes communales de la fiscalité directe locale pour l'année civile 2020
- Désignation d'un conseiller municipal en charge de questions de défense

CR du 21 juillet 2020

- Approbations du compte de gestion et compte administratif 2019 de la régie municipale des pompes funèbres
- Affectation du résultat de fonctionnement 2019 de la régie municipale des pompes funèbres
- Vote du budget primitif 2020 de la régie municipale des pompes funèbres
- Approbations du compte de gestion et compte administratif 2019 de la commune
- Affectation du résultat de fonctionnement 2019 de la commune
- Vote du budget primitif 2020 de la commune
- Ajustement des provisions pour dépréciation des actifs circulants
- Ajustement des provisions pour financer le CET- compte épargne temps
- Attribution des subventions de fonctionnement aux PEP57
- Révision du tableau des effectifs du personnel municipal
- Examen et vote des demandes de subventions des associations pour 2020

CR du 30 septembre 2020

- Deux délégations supplémentaires consenties au Maire par le Conseil Municipal
- Signature d'une convention tripartite opérationnelle passée avec Logiest, la ville et l'EPFL : opération foncière portant sur l'acquisition d'un immeuble par exercice du droit de préemption, pour le n°1 rue de l'Horticulture à Longeville-lès-Metz en vue de la création de 14 logements aidés
- Création et mise en place de la Commission d'Appel d'Offres
- Installation d'un conseiller pour représenter la commune à l'Assemblée Générale de l'AGURAM
- Révision du tableau des effectifs du personnel municipal
- Attribution des subventions de fonctionnement aux PEP57

CR du 24 novembre 2020

- Signature d'une convention de dématérialisation de la transmission des actes soumis au contrôle de légalité et au contrôle budgétaire
- Désignation d'un conseiller municipal pour siéger à la Commission de Suivi des Sites
- Approbation de la modification des statuts de Metz Métropole
- Acceptation de don de mobilier réformé par Metz Métropole à la commune

CR 15 Décembre 2020

- Adoption du nouveau Règlement Intérieur du Conseil Municipal
- Désignation du représentant de la commune pour siéger à la Commission d'Évaluation des charges transférées de Metz Métropole
- Adhésion à la mission intérim pour la mise à disposition de personnels contractuels à titre onéreux par le Centre de Gestion de la Moselle
- Adhésion et signature d'une convention de regroupement de commandes permanents à la carte avec Metz Métropole
- Autorisation de signature d'une convention d'adhésion au programme fus@é et au groupement de commandes – projet relatif aux usages numériques éducatifs, porté par le Département de la Moselle
- Adhésion au service de paiement en ligne des recettes publiques locale, avec la DGFiP
- Autorisation de signature d'une convention d'intermédiation avec le Cri-bij de la Moselle dans le cadre de l'accueil de jeunes volontaires en Service Civique au sein des services municipaux
- Autorisation de mettre en place le prêt de matériel communal aux particuliers longevillois - panneaux de stationnement, avec caution suivant un règlement adopté
- Révision du tableau des effectifs du personnel municipal : création d'un emploi d'adjoint administratif

Longeville-lès-Metz

Commune de Metz Métropole

Metz Métropole est une **institution publique**, présidée par François GROSDIDIER, également maire de la ville de Metz. Cette institution agit dans différents domaines, tels que le développement économique, le développement durable, l'environnement ou encore les équipements culturels.

Metz Métropole regroupe 44 communes autour de Metz, pour un total d'environ 230 000 habitants, 23 000 étudiants.

Metz Métropole permet une plus grande **cohérence** entre Metz et les communes voisines. Les projets de l'institution, à échelle globale, ont pour objet de développer et dynamiser le bassin, et de rapprocher les communes.

Manuel Brocart représentant de Longeville-lès-Metz à Metz Métropole



Etant Maire au sein de cette métropole, je suis membre et représentant de Metz Métropole au sein de différentes instances :

Conseiller Délégué à la biodiversité au sein de la commission du Territoire Durable

Membre de la commission mobilité

Membre du bureau et du Conseil Métropolitain

Membre de la conférence des Maires de Metz-Métropole

Membre titulaire de la commission des Impôts Directs de MM

Membre titulaire du Schéma de Cohérence Territoriale de l'Agglomération Messine (SCoTAM) et du Syndicat Mixte Moselle Aval

Représentant de Metz-Métropole au Conseil d'Administration du collège Jean BAUCHEZ

Président du COmité de PIlotage (COPIL) Natura 2000 et membre dans les groupes de travaux associés

Je prends ma place au sein de toutes ces institutions et organismes aux thématiques diverses et saurai défendre vos intérêts au sein de la Métropole.

Madame Rose HEISSERER est Conseillère Métropolitain suppléante
et membre suppléante de la commission Habitat et Cohésion Sociale

Nous reviendrons dans une autre édition sur une thématique particulière car nombre de compétences communales dans le passé sont des compétences métropolitaines aujourd'hui.

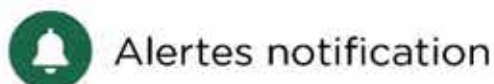
Pour plus d'information sur les services de la Métropole : <https://www.metzmetropole.fr>

Retrouvez toute l'actualité de Longeville-lès-Metz
sur votre mobile ou votre tablette



DÉCOUVREZ L'APPLICATION MOBILE
DE **VOTRE VILLE**

La mairie vous
informe en temps réel
sur votre Smartphone



Alertes notification



Actualités



Événements



Travaux

Retrouvez toute l'information
locale sur votre Smartphone !



Téléchargez gratuitement **CityAll**
puis sélectionnez votre ville



Un peu de civisme

A-t-on le droit de brûler dans son jardin les déchets verts ?

Non, vous n'avez pas le droit de brûler vos déchets verts (feuilles mortes, branches d'arbres, résidus de débroussaillage...) dans votre jardin !

Règle générale

Les particuliers n'ont pas le droit de brûler leurs déchets ménagers à l'air libre.

Les déchets dits « verts » produits par les particuliers sont considérés comme des déchets ménagers.

A ce titre, il est notamment interdit de brûler dans son jardin :

- l'herbe issue de la tonte de pelouse,
- les feuilles mortes,
- les résidus d'élagage,
- les résidus de taille de haies et arbustes,
- les résidus de débroussaillage,
- les épiluchures.



Le règlement sanitaire départemental (article 84) interdit le brûlage des ordures ménagères – dont les déchets verts font partie – tant à l'air libre (feu de jardin) qu'en incinérateur.

La circulaire interministérielle du 18 novembre 2011 rappelle ce principe valable toute l'année : que l'on se trouve en ville, en secteur périurbain ou rural,

le brûlage des déchets verts domestiques est strictement interdit.

Pour en savoir plus visitez la page des services publics : service-public.fr

Que faire de ses déchets verts ?

On peut, soit

- Les utiliser en paillage ou en compost individuel car ils sont biodégradables, c'est-à-dire qu'ils se décomposent avec le temps.
- Les déposer en déchetteries

Pourquoi cette interdiction ?

- Brûler des déchets verts, surtout s'ils sont humides, dégage des substances toxiques pour les êtres humains et l'environnement (particules fines notamment).
- Il faut notamment tenir compte des troubles de voisinage (odeurs ou fumées) et des risques d'incendie.



En cas de non-respect de l'interdiction ?

Il est possible d'alerter les services d'hygiène de la mairie ou appeler la gendarmerie.

Toute personne brûlant des déchets verts à l'air libre peut être punie d'une amende de 450 € maximum. Si ses voisins sont incommodés par les odeurs, ils peuvent par ailleurs engager la responsabilité du contrevenant pour nuisances olfactives.

Comment et quand tailler ses haies ?



Celles-ci ne doivent pas dépasser 2 mètres de haut et être plantées à 50 cm de la limite de propriété. Si les arbres sont d'une hauteur supérieure à 2 mètres, il faut alors les planter à 2 mètres de la propriété (Code Civil, art. 670 à 673). Aucune haie ne doit empiéter sur le domaine public. En cas d'incident, c'est la responsabilité du propriétaire qui est engagée.

Il est conseillé de le faire soit en automne, en hiver hors période de gel et avant la montée de la sève début mars. A noter toutefois que les changements climatiques se ressentent aussi chez les oiseaux. On observe qu'ils nichent de plus en plus tôt dans la saison.

Alors, à l'arrivée des beaux jours, regardons la nature et agissons avec jugement.

Sauf danger, ne taillons plus les haies ou les branches gênantes au printemps, mais attendons l'automne suivant pour le faire.

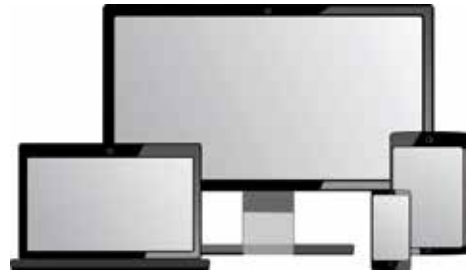
A venir

Accompagnement à l'utilisation des smartphones, tablettes et ordinateurs

L'atelier participatif qui a rassemblé les personnes de + de 65 ans a mis en évidence, entre autres sujets, le besoin des Seniors d'être accompagnés pour mieux utiliser leur smartphone, tablette et ordinateur.

Il existe déjà à Longeville-lès-Metz un cours d'informatique dispensé par M. Balandras dans le cadre de l'association *Vie et Culture*. Cette offre va donc être complétée lors du 1er trimestre 2021, toujours en coopération avec l'association *Vie et Culture*. L'objectif est d'aider les Seniors à l'utilisation des outils informatiques, mais également, pour ceux qui le souhaitent, s'initier aux échanges en « visio » qui se sont énormément développés en période de confinement. Ce sera également l'occasion de faire découvrir aux personnes intéressées la toute nouvelle application mobile d'informations communales, CityAll, désormais disponible sur votre smartphone (voir page 36).

Pour tous renseignements : atelierparticipatif@mairie-longeville-les-metz.org



Services Civiques

Des missions d'intérêt général bientôt assurées par deux Services Civiques

Début janvier, la Mairie de Longeville-lès-Metz va organiser le recrutement de deux Services Civiques. Ouverts à des volontaires âgés de 16 à 25 ans (jusqu'à 30 ans pour les personnes en situation de handicap), financés à 80% par l'état. Ces missions ont vocation à répondre aux défis sociaux et environnementaux, au service de la cohésion sociale.

Les deux profils ouverts par la commune se déclineront autour de la solidarité, de l'environnement, de l'utilisation des outils numériques, de l'accompagnement des initiatives citoyennes et des démarches participatives.

Ces missions de 24h hebdomadaires minimum et d'une durée de 8 mois seront indemnisées à hauteur de 580 euros mensuel. Chaque jeune bénéficiera d'un tutorat et d'une formation civique et citoyenne, avec notamment une formation aux premiers secours (PSC1).

Les deux fiches de poste seront publiées début janvier sur tous les supports de communication de la commune, le site internet et l'application mobile CityAll.



« Dans votre prochain numéro »

- Action Sociale (présentation des actions sociales et du CCAS)
- Travaux durables
- Budget 2021

État civil

Naissances

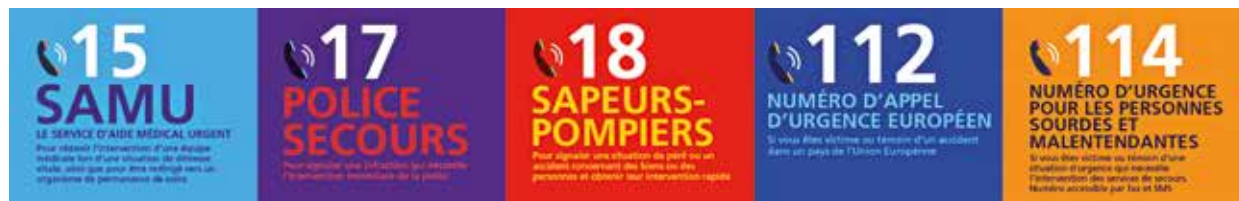
Kaylee Biboussi NGANGA	4 janvier 2020	Logan GRIGOLI	12 juin 2020
Charles ESPOSITO-LANGELLE	9 janvier 2020	Charlie BARDOT	18 juin 2020
Idriss Shady LABOUDI	30 janvier 2020	Louis-Raphaël PAJOT	12 juillet 2020
Rose – Brigitte – Catherine FRIDEL	5 février 2020	Swan – Olivier – Robert MYSKIW	17 juillet 2020
Côme – Gaspard WEBER	19 février 2020	Djibril NIANG	23 juillet 2020
Sacha FAVREAU	24 février 2020	Jade – Gnonna CAMUS	6 août 2020
Hawa – Eva – Louna TRAORE	1 ^{er} mars 2020	Elio DABIT	8 août 2020
Timée MARONGIU	13 mars 2020	Maé – Thierry – Yves TRIGNAC	10 août 2020
Inaya – Lalia BELAID	16 mars 2020	Ugo REGGIORI-MONACO	11 août 2020
Valentine – Célia CASTILLO	26 mars 2020	Niya CHERRADI AIT-AZGARE	13 août 2020
Aylane – Moussa DAHMAN	12 avril 2020	Malo KAMOIZAN	2 septembre 2020
Martin – Jean – Pierre TRAP	18 avril 2020	Gabrielle JOUS BERINGER	4 octobre 2020
Aloïs - Omer L'HOSTE	3 mai 2020	Arthur – Marc – Robert WEBER	23 octobre 2020
Eline GHARBIA	10 mai 2020	Martin - Joseph EYEN	21 novembre 2020
Saria LEBON	26 mai 2020	Lina CHOUIKHA	27 novembre 2020

Mariages

Marie DAUBER Marie et Chaouki BARHOUMI	11 janvier 2020
Laura CORDARY et Fabrice PIERQUET	18 juillet 2020
Khadija LAROUCSI-MARDI et Marc BERTONI	5 septembre 2020
Fabienne WERNER et Fabrice COLLINET	26 septembre 2020
Sandrine FACHOT et Jean-Marc FOTRÉ	28 novembre 2020
Sandrine DROESCH et Carmelo BIVONA	12 décembre 2020
Sophie MONACO et Robert REGGIORO	12 décembre 2020

Décès

Chantal CRAPPE née BINET	5 janvier 2020	Jean-Claude GREMILLET	5 septembre 2020
Gérard DAUSSAN	10 janvier 2020	Jacqueline DUPONT née REUTER	11 septembre 2020
Emmanuèle IANNAZZI née TRITSCHLER	6 février 2020	Marie-Thérèse BAIL née GENY	15 septembre 2020
Marie LEONARD née BRIQUEE	16 février 2020	Paul MITJAVILLE	19 septembre 2020
Michel BAUDIN	20 février 2020	Martine KRATZ née HUMBERT	22 septembre 2020
Paul GUTH	27 mars 2020	Agnès MANGIN née GODEE	26 septembre 2020
Jacqueline BIGORGNE née DEMOUTE	28 mars 2020	Geneviève GUEPRATTE née LAGRANGE	29 septembre 2020
Anne NAUMANN née DUMSER	30 mars 2020	René DENOMME	5 octobre 2020
Lia MOLINARO née BIAGI	31 mars 2020	Erdogan CELIK	7 octobre 2020
Sylvie MARTINEZ	2 avril 2020	Roger WOLF	7 octobre 2020
Marie MARCHAND née GENTILHOMME	6 avril 2020	Albert GUEPRATTE	14 octobre 2020
Lucienne CAUSSADE née DAVID	29 avril 2020	Giovanni FORCA	19 octobre 2020
Joseph GASMAN	8 mai 2020	Marie-Thérèse HANRION née PHILIPPE	21 octobre 2020
Charles LIPSZYC	11 juin 2020	Marie-Claude GUERIGEN née POIRIER	31 octobre 2020
Denis WIRTZ	19 juin 2020	Yvonne Rose DECHOUX	23 novembre 2020
Françoise HENNEQUIN née CLEMENT	7 juillet 2020	Joëlle Irène Marie Elise TATTI	2 décembre 2020
Marie PETIGAND née BREGAMY	22 juillet 2020	Jacques TRANCHANT	11 décembre 2020
Henri DENIS	24 juillet 2020	Marie-France LE FLOCH née WEBER	16 décembre 2020
Alessandro FIORE	3 août 2020	Pierre CHEVALIER	22 décembre 2020



URGENCE

Service du médecin de garde : 0 820 33 20 20 OU le 15
 Usine d'Electricité de METZ : 03 87 34 44 44
 Distribution d'eau potable :
 VEOLIA : 0 810 463 463
 Régie de l'Eau de Metz Métropole : 03 72 60 60 40
 GRDF Urgences Gaz Naturel : 0 800 47 33 33

SANTÉ

MÉDECINS GÉNÉRALISTES :

15 rue du Général de Gaulle - Longeville-lès-Metz
 Docteur A MABILLE : 03 87 30 13 40
 Docteur A MARLY : 03 87 34 42 92
 DOCTOLIB.FR

24 boulevard Saint-Symphorien - Longeville-lès-Metz
 Docteur P THOMAS : 03 87 63 93 40
 Docteur S LE MOING : 03 87 63 82 06
 DOCTOLIB.FR

INFIRMIERS - INFIRMIÈRES

Cabinet de soins infirmiers
 rue du Général de Gaulle - Longeville-lès-Metz

A MARIOTTI : 03 87 32 98 81
 C FINANCE : 03 87 32 98 81
 C FONTAINE : 03 87 32 98 81
 B HAZOTTE : 03 87 32 98 81
 A BAHU : 03 87 32 98 81

2 rue du Stade
 K MANNEBACH : 06 89 94 10 34

10 rue des Pépinières / 6 rue des Villas
 M GUENAIRE : 06 83 36 20 69 / 03 87 52 18 09

100 rue du Général de Gaulle
 F VICARI : 03 87 30 38 90
 S PRUD'HOMME : 03 87 30 38 90

1 boulevard Saint-Symphorien
 D STOCK : 06 20 34 10 21

10 route de Scy
 A CRESSONNIER : 06 81 55 95 57

SAGES-FEMMES

50 boulevard Saint-Symphorien
 A BOCQUET : 03 87 17 28 35
 M BAUER : 03 87 17 28 35

KINÉSITHÉRAPEUTES

56 rue du Général de Gaulle
 J LEVY : 06 08 21 48 40

72 boulevard Saint Symphorien
 C MANGIN : 03 87 63 28 78
 J COLCHEN : 03 87 63 28 78
 S SCHWINDT : 03 87 63 28 78

29 rue du Général de Gaulle
 A CREFF : 03 87 77 83 02
 136 rue du Général de Gaulle
 J REIGNIER :
 N ODABACHIAN : 03 87 31 80 92
 29 boulevard Saint Symphorien
 C WAGNER : 06 29 89 46 70
 58 rue Robert Schuman
 JB MATHIS : 03 87 31 95 18

ORTHOPHONISTES

7 boulevard Saint-Symphorien
 MN SCHOUVER : 03 87 63 11 42
 C CHATEL : 03 87 63 11 42
 C FRAISSE BARS :
 M LE GUERN : 03 87 63 11 42

OSTÉOPATHES

2 rue du Stade - Rés. Le Stade Bât. 7
 L HUGUES : 06 58 90 85 51
 Q LACHENAL : 06 85 47 74 66
 2 Place Hennocque - Bât. 2
 C CORTI : 03 87 18 33 07

CHIRURGIENS-DENTISTES

19 boulevard Saint-Symphorien
 A RIMMER : 03 87 62 43 93
 JL DESHAYES : 03 87 62 43 93
 F MALARD : 03 87 62 43 93
 M PIJOT : 03 87 62 43 93
 44 boulevard Saint-Symphorien
 G JOFFROY : 03 87 66 56 77
 JC LIGEROT : 03 87 66 56 77

PÉDICURE

31 rue du Général de Gaule
 C MIGEON : 03 87 18 58 55
 33 boulevard Saint-Symphorien
 M BRETTNACHER : 03 87 76 15 09

PSYCHOLOGUES

133 boulevard Saint-Symphorien
 L KATSIKAS : 06 50 50 31 74
 32 boulevard Saint-Symphorien
 F GARAU : 06 45 70 00 53
 S FRISOLI : 03 54 44 55 79
 31 rue du Général de Gaulle
 M BUNGERT : 06 99 88 57 54

PHARMACIE

92 rue du Général de Gaulle
 03 87 30 54 51

Horaires des Cultes - Catholique et Protestant

<https://www.communautedespots.fr/noframes/Horaires.html>

<https://www.uepal.fr/paroisse/paroisses-dars-sur-moselle-et-longeville-les-metz/#nav-pastors>